

Kulturplan

2025–2028





Kulturplanen 2025–2028 är framtagen
av Region Gotland.

Produktion: Milou Communication

Illustratör: Toby Curden

Tryck: iVisby

Innehåll

1. Inledning

1.1 Kulturpolitiska utgångspunkter.....	8
1.2 Nationell styrning	9
1.3 Regional styrning.....	10
1.4 Omfattning.....	10
1.5 Begrepp	10

2. Vision och inriktningar

2.1 Vision	13
2.2 Inriktningar	13

3. Mål

Mål 1	18
Mål 2	19
Mål 3	19
Mål 4	20
Mål 5	20
Mål 6	21
Mål 7	22
Mål 8	22
Mål 9	23
Mål 10	23

4. Verksamhetsområden

4.1 Biblioteksverksamhet och läsfrämjande....	25
4.2 Bild, form, design, slöjd	26
4.3 Film	27
4.4 Folkbildning	27
4.5 Gestaltad livsmiljö.....	28
4.6 Kulturella och kreativa branscher	28
4.7 Kultur och hälsa	29
4.8 Kulturarv, kulturmiljöer, arkiv	29
4.9 Litteratur.....	30
4.10 Scenkonst, musik.....	30
4.11 Spel.....	31

5. Genomförande

5.1 Aktörer i samverkan	33
5.2 Arbetsprocess.....	34

Vill du veta mer?	35
-------------------------	----

Kulturplan 2025–2028

Konst, musik, teater och annan kultur är viktigt för Gotland.
Kulturen gör att fler vill bo på Gotland och besöka Gotland.

Att ta del av kultur och att skapa själv gör våra liv bättre.
Genom kulturen möts vi och kan prata om viktiga saker.
Det gör samhället starkare.

Region Gotland kan hjälpa dem som skapar eller ordnar kultur.
Men det är väldigt viktigt att konsten och kulturen är fri.
Politiker får aldrig bestämma över innehållet i en film, bok, dans eller liknande.

Alla som bor på Gotland ska ha möjlighet att ta del av kultur och att skapa själv.

Det ska finnas kultur över hela ön.
Det är viktigt att det finns bra lokaler för att ordna konserter, föreställningar och annan kultur.

I Kulturplanen kan du läsa hur Region Gotland ska jobba med kultur under åren 2025 till 2028.
Kulturplanen har tio mål:

1. Stärka svaga områden

Det gäller just nu områdena dans, konst, slöjd och form.

2. Fler lokaler för kultur

Särskilt viktigt är lokaler där barn och unga kan skapa och möta kultur.

3. Stötta dem som skapar kultur

De som jobbar med kultur ska få hjälp och stöd av regionen.

4. Mer kultur för barn och unga

Det ska bli lättare för barn och unga att skapa själva och ta del av kultur i skolan och på fritiden.

5. Kulturen ska nå nya grupper

Kulturen ska finnas där människor är. Kulturen kan nå nya grupper till exempel genom samarbete med sjukvården.

6. Fler röster ska höras

Fler grupper ska få vara med och bestämma. Till exempel personer med funktionsnedsättning och personer som är nya i Sverige.

7. Kulturen är viktig för demokratin

Genom kultur kan vi mötas, lära oss saker och samtala om viktiga frågor.

8. Miljön vi lever i är viktig

Genom konst och arkitektur kan vi skapa bra och trivsamma miljöer att leva i.

9. Mer stöd till företag inom konst och kultur

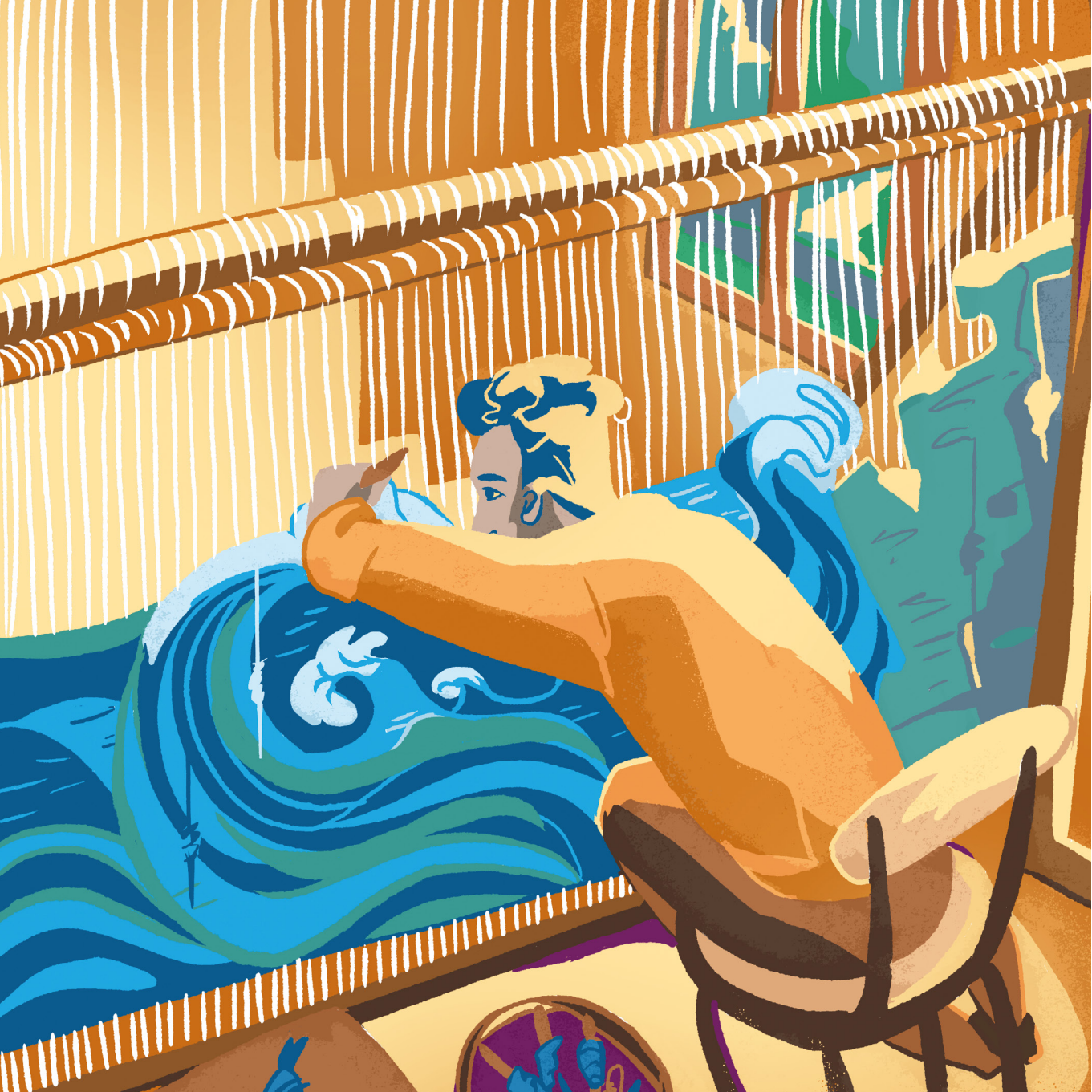
Det ska vara lätt att driva företag inom kultur på Gotland.

10. Kulturen kan göra samhället bättre

Grupper och personer som jobbar med kultur behöver tänka på klimat och miljö.

Alla som får pengar av Region Gotland för att jobba med kultur ska jobba mot målen i kulturplanen. Region Gotland ska varje år undersöka vad som gjorts för att nå målen.







1 Inledning

Region Gotlands kulturplan beskriver hur den nationella och regionala kulturpolitiken ska genomföras på Gotland. Den omfattar alla verksamheter inom Region Gotland som har påverkan på kulturområdet och utgör basen för fördelning av medel, både statliga (genom kultursamverkansmodellen), regionala och kommunala.

Kulturplan 2025–2028 är framtagen i samverkan och samråd mellan Region Gotlands olika förvaltningar, regionala kulturinstitutioner, fria aktörer och civilsamhället. En beskrivning av denna process finns i bilaga 1, fördjupning. Kulturplanen beskriver en kulturpolitisk vision och en strategi hur kulturområdet ska utvecklas under perioden.


Kulturplanen är en samverkansplattform för såväl regionala som kommunala verksamheter och alla kulturlivets aktörer. Dessutom är Kulturplanen en ansökningshandling till Kulturrådet och ett krav inom Kultursamverkansmodellen.



**Kulturplanen
omfattar alla
verksamheter inom
Region Gotland
som har påverkan
på kulturområdet.**

1.1 Kulturpolitiska utgångspunkter

Ur den regionala utvecklingsstrategin,
Vårt Gotland 2040:



Ett levande kulturliv är en omistlig del av det demokratiska samhället och ett kännetecken för en dynamisk och attraktiv region. Det, liksom de unika kulturmiljöerna, gör Gotland till en plats att vilja bo och verka på och besöka. Tillgång till kultur och eget skapande bidrar till nya möten och ett rikare liv. Kulturaktiviteter fungerar som brobyggare mellan människor och stärker tilliten i samhället.

Kulturens eget värde och oberoende ställning är en bärande princip för Region Gotlands kulturpolitik. Det konstnärliga

uttrycket är ett värde i sig och kultur ska skapas i sin egen rätt. Kulturens egenvärde ses i själva konsten, i den kreativa processen och i upplevelsen. Kulturen är och ska vara en obunden kraft. Att slå vakt om konstens frihet och kulturskaparnas självständighet är en grundförutsättning för kulturens utveckling. Region Gotland arbetar efter principen om armlängds avstånd: Den politiska nivån beslutar om mål, riktlinjer och ekonomiska ramar medan kulturens konstnärliga innehåll överläts till kulturlivets aktörer.

Kulturen hjälper människor att förstå sig själva, varandra, samhället och den tid vi lever i. Ett levande konst- och kulturliv skapar identitet och gemenskap, väcker nya tankar och ger perspektiv. Kulturen är en grund för fri åsiktsbildning och yttrandefrihet och är därför ytterst en demokratifråga. Alla ska ges möjlighet till delaktighet i kulturlivet, både genom att själva delta och vara medskapande.

Kulturen är en drivkraft i samhällsutvecklingen. Den är en viktig plattform för det demokratiska

samtalet och skapar gemenskap, inkludering, trygghet och hälsa genom hela livet. Förutom att vara en egen sektor, bidrar kulturen till utveckling inom andra områden. Kultursektorns kreativitet och innovationskraft främjar samhällets kapacitet till nyskapande, hållbara lösningar och livsmiljöer och är en del i den civila beredskapen.

1.2 Nationell styrning

Region Gotlands kulturplan ska beskriva regionala politiska prioriteringar i förhållande till den nationella kulturpolitiken. De nationella kulturpolitiska målen är följande:

› **Självständighetsmålet**

Kulturen ska vara en dynamisk, utmanande och obunden kraft med yttrandefriheten som grund.

› **Delaktighetsmålet**

Alla ska ha möjlighet att delta i kulturlivet.

› **Samhällsmålet**


Kreativitet, mångfald och konstnärlig kvalitet ska prägla samhällets utveckling.

För att uppnå målen ska kulturpolitiken:

- främja allas möjlighet till kulturupplevelser, bildning och till att utveckla sina skapande förmågor,
- främja kvalitet och konstnärlig förnyelse,
- främja ett levande kulturarv som bevaras, används och utvecklas,
- främja internationellt och interkulturellt utbyte och samverkan,
- särskilt uppmärksamma barns och ungas rätt till kultur.

För kultursamverkansmodellens aktörer finns också strategiska utvecklingsområden, som Kulturrådet har tagit fram:

- utveckla den regionala kulturella infrastrukturen, etablera och stärka samverkansformer och interregionala samarbeten,
- ge utrymme till konst- och kulturområden med en svag regional struktur,
- insatser som leder till att fler invånare deltar i kulturlivet.



En förutsättning för utveckling är också att de regionala kulturverksamheterna ger goda möjligheter för kulturskapare och samverkar med professionella kulturaktörer utan offentlig huvudman, så kallade "fria aktörer."

1.3 Regional styrning

Region Gotlands regionala utvecklingsstrategi Vårt Gotland 2040 beskriver hur alla aktörer i regionen ska samverka mot politiskt beslutade mål och prioriteringar.

Kulturplanen relaterar till den regionala utvecklingsstrategin och visar vad Region Gotland prioriterar under fyraårsperioden 2025–2028.

1.4 Omfattning

Region Gotland är en kommun med ett regionalt uppdrag. Därför inkluderar Region Gotlands kulturplan kulturaktörer på både regional och kommunal nivå. Kulturplanen omfattar hela kulturområdet och de konst- och kulturområden som finns

representerade på Gotland. Kulturplanen styr arbetet på kulturområdet och utgör basen för fördelning av kulturmedel. Det gäller både de statliga och regionala medlen inom kultursamverkansmodellen, övriga regionala medel och primärkommunala stöd.

Kulturplanen är politiskt beslutad av regionfullmäktige och gäller för hela Gotland. Den genomförs av Region Gotlands olika verksamheter och förvaltningar, regionala kulturinstitutioner samt övriga stödmotagande kulturaktörer. Kultur- och fritidsavdelningen inom Region Gotland ansvarar för Kulturplanens genomförande och samordnar arbetet.

1.5 Begrepp

I kulturplanen används ett antal begrepp som definieras på nästa sida.

Kulturliv. Samtliga verksamheter, aktörer, deltagare och publik på kulturens område.

Civilsamhället. Civilsamhället utgörs av enskilda människor, grupper och organisationer som agerar tillsammans för gemensamma intressen.

Ideell organisation. Verksamhet, t ex förening eller stiftelse, som verkar inom bildning, konst och kultur utifrån sitt engagemang och utan vinstintresse.

Fria professionella kulturskapare. Enskilda utövare som verkar professionellt inom konst och kultur utanför konst- och kulturinstitutioner, i företagsform eller på annat sätt.

Fria aktörer. Professionella kulturaktörer utan offentlig huvudman.

Folkbibliotek. Med folkbibliotek menas bibliotek som är tillgängliga för allmänheten och finansierade av Region Gotland.

Folkbildning. Folkbildning är ett samlingsbegrepp för det fria bildningsarbetet. Den bedrivs bland annat inom folkhögskolor, studieförbund, bibliotek och föreläsningsföreningar.

KKB. Kulturella och kreativa branscher.

Regionala kulturinstitutioner. De kulturinstitutioner som ingår i kultursamverkansmodellen.

Figur målstruktur







2 Vision och inriktningar

Kulturplanen relaterar långsiktigt till den regionala utvecklingsstrategin Vårt Gotland 2040. Mot denna vision beskrivs tre långsiktiga inriktningar.

2.1 Vision

Visionen för den regionala utvecklingsstrategin Vårt Gotland 2040 är:

Gotland – en kreativ ö med plats för hela livet.

Gotland är fyllt av livskraft och kreativitet. Här kan människor och verksamheter utvecklas och bidra till en bättre värld. Här finns närhet och plats för alla delar av livet, i alla åldrar.

2.2 Inriktningar

För att nå visionen finns tre långsiktiga inriktningar för kulturpolitiken på Gotland:

- › Ett starkt och obundet konst- och kulturliv med hög kvalitet över hela Gotland.
- › Alla har möjlighet till delaktighet i kulturlivet och eget skapande.
- › Kulturen är en motor för bildning, kreativitet och samhällsutveckling.

2.2.1 Ett starkt och obundet konst- och kulturliv med hög kvalitet över hela Gotland.

År 2040 är kulturlivets infrastruktur väl utbyggd på alla nivåer: regionalt och kommunalt, för professionella såväl som amatörer. Ett brett och rikt utbud av aktörer samt väl fungerande samverkan inom och med kultursamverkansmodellens institutioner ger kulturlivet stabilitet, kvalitet och god geografisk spridning. Verksamhetsanpassade lokaler

för skapande och publikmöten finns tillgängliga för alla konst- och kulturområden utifrån medborgarnas behov. Det finns goda möjligheter till utveckling och professionalisering. Samverkansformer är etablerade på alla nivåer – lokal, interregional, nationell och internationell. Den konstnärliga friheten respekteras och värnas, bland annat genom principen om armlängds avstånd.

2.2.2 Alla har möjlighet till eget skapande och delaktighet i kulturlivet.

År 2040 kan alla invånare delta i och skapa kultur. Kulturen berikas av perspektiv som jämlikhet och jämställdhet, mångfald och inkludering samt tillgänglighet i alla aspekter. Delaktighet i kulturlivet bidrar till individuell utveckling och gör att vi känner tillit och förtroende för samhället och varandra. Därmed skapas förutsättningar för att leva ett gott liv med god hälsa. Det finns goda förutsättningar för barns, ungas och unga vuxnas skapande, upplevelser, läsning, delaktighet och medbestämmande.

2.2.3 Kulturen är en motor för samhällsutveckling.

År 2040 lyfts olika åsikter och perspektiv och det demokratiska samtalet förs på många arenor. Kulturens möjligheter gällande bildning, social hållbarhet och civil beredskap tillvaratas. En bred samverkan kring området gestaltad livsmiljö möjliggör en god boende- och levnads-situation på Gotland. Det är lätt att verka som kulturskapare och kulturområdets kreativitet tillvaratas i samhällsutveckling och innovationsprocesser. Kulturområdets möjligheter att bidra till varumärkes-, besöksnärlings- och platsutveckling är väl kända och stimuleras. Kulturområdets aktörer medverkar till klimatomställning och ökad miljömässig hållbarhet.





VISION 2040

Gotland
– en kreativ ö
med **plats för**
hela livet.



3 Mål

Målen i kulturplanen är politiskt beslutade, regionövergripande och gäller för planperioden 2025–2028. De beskriver periodens fokus mot de långsiktiga inriktningarna. Varje inriktning och underliggande mål styr mot nationella kulturpolitiska mål, strategiska

utvecklingsområden inom kultursamverkansmodellen och den regionala utvecklingsstrategins övergripande mål. En mer detaljerad beskrivning av målens koppling till övriga styrdokument finns i handlingsplanen.



Målen beskriver periodens fokus mot de långsiktiga inriktningarna.



Inriktning 1

Ett starkt och obundet konst- och kulturliv med hög kvalitet över hela Gotland.

Inriktningen och nedanstående mål är knutna till:

- › Det nationella självständighetsmålet.
- › Det nationella delaktighetsmålet.
- › Kulturrådets strategiska utvecklingsområde: ge utrymme till konst- och kulturområden med en svag regional struktur.
- › Kulturrådets strategiska utvecklingsområde: utveckla den regionala kulturella infrastrukturen.
- › Vårt Gotland 2040: Gotland är ett tryggt och inkluderande samhälle med livskvalitet för alla.

MÅL 1

Strukturellt svaga områden stärks.

Infrastruktur samt samsyn kring organisation och ansvar inom kultursamverkansmodellen vidareutvecklas för områden som dans, konst, slöjd och form. Dansens institutionella hemvist utreds vidare och omarbetas enligt dansöversynens rekommendationer.

Konst, slöjd och form får stärkt organisation och ställning enligt konstöversynens rekommendationer. Ytterligare svaga områden identifieras.





MÅL 2

Fler verksamhetsanpassade lokaler är tillgängliga.

Fler verksamhetsanpassade lokaler tillgängliggörs för skapande och publikmöten, anpassade efter olika behov inom olika konstområden. Ombyggnation av Konstmuseet möjliggörs i samverkan. Samverkan utvecklas kring hur befintliga lokaler kan göras tillgängliga för fler på lika villkor. Särskilt fokus på lokaler för barn, unga och unga vuxna.

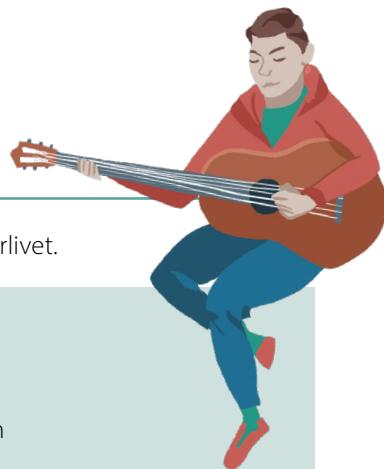
MÅL 3

Stärkta förutsättningar för konstnärligt skapande, hög kvalitet och professionell utveckling.

En mångfald av konst- och kulturuttryck stimuleras över hela Gotland. Nya modeller, metoder och konstnärliga samarbeten främjas. Villkoren för konstnärligt skapande förbättras. Möjligheterna till talangutveckling, erfarenhetsutbyte, kompetensutveckling och professionalisering ökar. Samverkan mellan regionala kulturinstitutioner och fria aktörer ökar, liksom nationell och internationell samverkan.



Fler verksamhetsanpassade lokaler tillgängliggörs för skapande och publikmöten, anpassade efter olika behov inom olika konstområden.



Inriktning 2

Alla har möjlighet till delaktighet och eget skapande i kulturlivet.

Inriktningen och nedanstående mål är knutna till:

- › Det nationella delaktighetsmålet.
- › Kulturrådets strategiska utvecklingsområde: insatser som leder till att fler invånare deltar i kulturlivet.
- › Vårt Gotland 2040: Gotland är ett tryggt och inkluderande samhälle med livskvalitet för alla.

MÅL 4

Fler barn, unga och unga vuxna på Gotland deltar i och skapar kultur.

Samverkan för barns, ungas och unga vuxnas rätt att skapa och vara delaktiga i kulturaktiviteter utökas. Fokus sätts på att barn, unga och unga vuxna ska få ta del av kultur både i skolan och på fritiden. Barnkulturgarantin säkras och utvecklas, så att det skapas goda förutsättningar för ett likvärdigt utbud för alla elever på hela

Gotland. Fler möjligheter till kulturaktiviteter inom förskola och gymnasiet utvecklas. Språk- och kulturutveckling möjliggörs för personer som tillhör minoritetsgrupper. Arbete för barns yttrandefrihet stärks.

MÅL 5

Nya grupper nås av och engageras i kulturlivet.

Nya målgrupper identifieras och verksamhet anpassas till deras behov, exempelvis genom

utbud, tilltal och uppsökande verksamhet där målgrupperna finns. Nya samarbeten inleds med aktörer även utanför kulturområdet, exempelvis inom kultur och hälsa. Alla kulturarrangemang är fysiskt och kommunikativt tillgängliga. Läsförbättrande arbete utökas för de grupper som har störst behov.

MÅL 6

Medskapande arbetssätt är etablerade.

Fler perspektiv och röster ges ökat inflytande i samtal, utvecklings- och beslutsprocesser och bidrar till ökad relevans. Systematiskt utvecklingsarbete utgår ifrån fler erfarenheter och kunskaper. Delaktighet möjliggörs för samtliga målgrupper och särskilt för nationella minoriteter, barn och unga, personer med funktionsnedsättningar, personer med annat modersmål än svenska samt fria professionella kulturskapare.



Inriktning 3

Kulturen är en motor för samhällsutveckling.

Inriktningen och nedanstående mål är knutna till:

- Det nationella samhällsmålet.
- Vårt Gotland 2040: Gotland är en förebild i klimatomställningen samt Gotland är en nytänkande region med utvecklingskraft.

MÅL 7

Kulturens roll för demokrati-utveckling stärks.

Konsten, kulturarvet, folkbildningen och biblioteken bidrar till livslångt lärande, ökad bildningsnivå, demokratiutveckling och social hållbarhet. Detta, samt arbetet med media- och informationskunnighet (MIK) och digital kompetens ökar samhällets resiliens. Perspektiv som jämställdhet, inkludering, integration, tillgänglighet, språk och bakgrund utgör grunden för kulturaktörernas arbete i alla processer och

främjar åsikts- och yttrandefrihet. Kunskapen om kulturens roll i den civila beredskapen ökar. Arbetet utökas för att främja de nationella minoriteternas möjligheter att behålla och utveckla sin kultur och sitt språk.

MÅL 8

Ett strategiskt arbete inom gestaltad livsmiljö etableras.

Ett strategiskt arbete inleds i linje med den nationella politiken för området. Området omfattar arkitektur, form, design, konst och kulturarv och påverkar förutsättningarna



att bo och leva på Gotland samt ökar den sociala hållbarheten. Arbetet sker i bred förvaltningsövergripande samverkan i dialog med externa aktörer.

MÅL 9

Företag inom kulturella och kreativa branscher har goda möjligheter att utvecklas.

Regionöverskridande samverkan stärks för arbete riktat mot kulturella och kreativa branscher. Arbeta påbörjas kring kunskapsutveckling inom systemet för företagsstöd, anpassning av rådgivning samt utveckling av finansieringsmöjligheter, kompetensutveckling och samverkansformer mellan företagare. De kulturella och kreativa företagens hållbarhet ökar.

MÅL 10

Kulturen bidrar till miljömässigt hållbar samhällsutveckling.

Samverkan ökar mellan förvaltningar och institutioner kring att närma sig, synliggöra och driva miljö- och klimatfrågor. Kulturorganisationernas omställningsarbete synliggörs. Kulturområdets kunskap om hållbara arrangemang och hållbara produktionsprocesser ökar.







4 Verksamhets- områden

Region Gotland bedriver och stöttar kulturpolitiskt utvecklingsarbete inom flera verksamhetsområden. Några av kulturplanens verksamhetsområden motsvarar regionala prioriteringar. Andra är definierade i den statliga förordningen om fördelning av vissa statsbidrag till regional kulturverksamhet (2010:2012).

Utvecklingsarbetet inom samtliga verksamhetsområden styrs under 2025–2028 av de kulturpolitiska målen i avsnitt 3.

De verksamhetsområden som Kulturplan 2025–2028 omfattar beskrivs kortfattat nedan:

- Biblioteksverksamhet och läsfrämjande
- Bild, form, design, slöjd
- Film
- Folkbildning

- Gestaltad livsmiljö
- Kulturella och kreativa branscher
- Kultur och hälsa
- Kulturarv, kulturmiljöer, arkiv
- Litteratur
- Scenkonst, musik
- Spel

En mer utförlig beskrivning av nuläge, utmaningar och önskad förflyttning för respektive verksamhetsområde ses i bilaga 1, fördjupning.

4.1 Biblioteksverksamhet och läsfrämjande

Biblioteken på Gotland utgörs av Almedalsbiblioteket som är huvudbibliotek, nio bibliotek spridda över hela ön samt uppsökande verksamhet med bland

4.2 Bild, form, design, slöjd

Inom området verkar Gotlands Konstmuseum, konstnårsresidenset Baltic Art Center, en privat konsthall, konstnärshem, privata och konstnårsdrivna museer och gallerier samt ateljé- och ideella föreningar. Region Gotlands konstsamling tillgängliggörs, vårdas, samordnas och hanteras av Gotlands Museum.

Slöjd innebär hantverksmässig tillverkning av föremål och är en viktig del av vårt immateriella kulturarv som ett sätt bevara och skapa förståelse för traditioner och hantverkskunskaper. Ansvarig för slöjd- och formområdet inom kultursamverkansmodellen

är **Gotlands Museum** med två halvtidsanställda **slöjd- och formutvecklare**.

4.3 Film

På filmområdet finns många olika aktörer, både regionalt finansierade verksamheter, fria professionella kulturskapare och ideella aktörer. Merparten är aktiva året om. Gotland har 13 biografer från norr till söder, Kustateljén i Fårösund är en av Sveriges största filmstudios och Gotlands folkhögskola erbjuder utbildning på eftergymnasial nivå i manus och filmproduktion. Gotlands filmfond AB investerar årligen 3 mnkr och Bergmancenter på Fårö arrangerar bland annat årligen Bergmanveckan.

Film på Gotland har det regionala ansvaret för filmområdet och arbetar främjande med exempelvis stöd- och rådgivning, erbjuda studio och filmteknik, anordna kompetensutvecklingsinsatser, lotsa till inspelningsplatser, arrangera filmtävlingar och workshops, bedriva MIK-arbete

(media- och informationskunnighet) samt stötta Gotlands biografer med publikarbete och teknikutveckling. Film på Gotland är också huvudman för den regionala **filmutvecklaren** vilken är en del av Region Gotlands utvecklarorganisation.

4.4 Folkbildning

Folkbildningsområdet omfattar studieförbund och folkhögskolor. Folkbildande verksamhet bedrivs också inom exempelvis bibliotek, regionala kulturinstitutioner och ideella organisationer.

Gotlands Folkhögskola ger allmänna kurser som är behörighetsgivande till gymnasium och eftergymnasial utbildning samt profilkurser i bland annat film, foto, musik, socialpedagogik och textil. Utöver detta anordnas deltidskurser i olika ämnen och en mängd olika arrangemang.

Studieförbunden arrangerar kulturaktiviteter, arbetar främjande för andra kulturaktörer

och samverkar brett över hela Gotland. Alla nio studieförbund bedriver verksamhet på Gotland. Av dessa har ABF, Bilda, Folkuniversitetet, Sensus, Studieförbundet samt Studieförbundet Vuxenskolan bemannade kontor på Gotland. NBV leds från kontoret i Stockholm.

4.5 Gestaltad livsmiljö

Begreppet gestaltad livsmiljö utgår från en helhetssyn vid formandet av våra livsmiljöer. Med utgångspunkt från människors behov och önskemål ska arkitektur, form, design, konst och kulturmiljö samverka för att utveckla och förvalta hållbara och väl gestaltade livsmiljöer och platsernas sociala mångfald och tidslager.

Arbetet med att implementera den nationella politiken för gestaltad livsmiljö kräver utökad strukturerad samverkan mellan de olika förvaltningarna, bland annat i arbetet med översiktsplaner, detaljplaner, bygglov, utveckling av gator och parker och 1%-regeln för konst.

4.6 Kulturella och kreativa branscher (KKB)

Gotland har länge lockat många kreatörer och är ett av tre län med störst tillväxt inom området de senaste åren. Kulturella och kreativa branscher befinner sig i gränslandet mellan kultur- och näringspolitik. Arbete inriktat mot området har inom Region Gotland bedrivits dels inom avdelningen för regional utveckling, dels inom kultur- och fritidsavdelningen. Politiskt har det på Gotland under flera år funnits ett särskilt intresse för kulturella och kreativa branscher. För att stärka samverkan, effektivisera resursanvändandet och bättre främja området gavs därför uppdraget att ta fram en separat handlingsplan för området.

Under kulturplansperioden utarbetas förvaltningsövergripande arbetssätt och insatser mot en handlingsplan för kulturella och kreativa branscher, baserad på Nationell strategi för KKB 2024–2033.

4.7 Kultur och hälsa

Området kultur och hälsa är en tvärsektoriell fråga som berör både kultursektor, hälso- och sjukvård, social omsorg, folkhälsa och utbildningssektor. Det är även ett tvärvetenskapligt forskningsområde. Under 2023 har Region Gotland genomfört insatser inom området finansierat av projektmedel.

Kultur- och fritidsavdelningen arbetar för att möjliggöra resurser inom Region Gotland för arbetet med att samordna, utveckla, genomföra och följa upp insatserna.

4.8 Kulturarv, kulturmiljöer, arkiv

I detta stycke behandlas tre områden med uppdrag att samla, bevara och tillgängliggöra.

Det gotländska kulturarvet är rikt och unikt. Här finns världsarvet Hansestaden Visby, medeltida kyrkor, lokala museer och hembygdsgrådar, fornlämningar och kulturmiljöer som fiskelägen, jordbruksmark och ängen. Gotland har också ett påtagligt immateriellt kulturarv i form av traditioner, språk och

sägner. Exempel på detta är gotländsk sojdesbränning som är upptagen på UNESCO:s lista över immateriella kulturarv, det gotländska gutamålet och de gutniska lekarna.

Regional institution och huvudaktör i kultursamverkansmodellen inom kulturarvs- och kulturmiljöområdet är **Gotlands Museum**. Gotlands Museum är också huvudman för en regional **kulturarvsutvecklare**, bedriver kulturmiljöarbete genom arkeologer och byggnadsantikvarier och verkar för kunskapsuppbyggnad och lärande. Gotlands Museums samlingar är en kunskapsresurs som tillgängliggörs för allmänheten.

Arkivinstitutionerna säkerställer samhällets behov av en långsiktig informationsförsörjning som garanterar innehåll, sammanhang och äkthet och är en vital och öppen arena för kultur, forskning och kunskapsutveckling. Genom att möjliggöra allmänhetens tillgång till information utgör arkiven en viktig del i ett demokratiskt samhälle. På Gotland verkar två institutioner inom arkivverksamheten:

Regionarkivet Gotland och Riksarkivet i Visby.

4.9 Litteratur

Det litterära fältet har många aktörer på Gotland. Bland de professionella utövarna finns bland annat författare, manusförfattare, journalister, redaktörer, översättare, fotografer och illustratörer. Bibliotek, studieförbund, litterära sällskap, bokhandlare och antikvariat förmedlar litteratur och främjar läsandet. Utgivning av litteratur sker genom förlag, föreningar, Gotlands hembygdsförbund, Gotlands museum och enskilda litteraturskapare. Gotlands Folkhögskola har en skrivarlinje och ett manusprogram för film. Litteraturområdets utveckling gynnas av tillgången till Östersjöns författar- och översättarcentrum, som bedriver ett internationellt residens och kulturcentrum.

För att stärka litteraturen som konstform och skapa bättre villkor för litterära aktörer tillsatte Region Gotland 2022 en regional **litteratur-**

utvecklare. Denna ansvarar för området inom kultursamverkansmodellen och ingår i utvecklarorganisationen.

4.10 Scenkonst, musik

Gotland är en region med ett rikt och levande utbud av musik och scenkonst. Verksamhet bedrivs både i inom kultursamverkansmodellen och av ett stort antal fria aktörer, från den internationella residensverksamheten Tonsättarcentrum, via studieförbund till en mängd kulturföreningar. Kulturskolan och Gotlands Folkhögskola är viktiga aktörer inom talangutveckling. Arrangörer som exempelvis Svenska kyrkan, Riksteaterns två gotländska föreningar, bygdegårds- och hembygdsföreningar och Kulturföreningen Roxy med flera, bidrar till utbudets bredd och spets.

Dans på amatörnivå är utbrett inom exempelvis kulturell dans och kursverksamhet.

Dans erbjuds som träningsform, tävlingsgren eller rehabilitering samt som hälsofrämjande insats. Några fria professionella kulturskapare

är verksam på Gotland och Kulturama bedriver eftergymnasial dansutbildning. **Länsteatern på Gotland** bär länsdansuppdraget inom kultursamverkansmodellen och inom utvecklarorganisationen finns en **dansutvecklare** anställd.

Musikutbudet på Gotland är rikt och levande och kan upplevas och utövas i alla åldrar. Många professionella musiker, sångare och musikskapare verkar som frilans på ön och musikverksamhet drivs av ett stort antal ideella organisationer. Den regionala musikinstitutionen **Gotlands musikstiftelse** har områdesansvar för musikområdet och inom utvecklarorganisationen finns en **musikutvecklare**.

Den regionala institutionen **Länsteatern på Gotland** har områdesansvaret för teater och inom utvecklarorganisationen finns en **teaterutvecklare**. Teaterområdet berikas också av producerande teateraktörer, bygdegårdar och en mängd föreningar som arrangerar teater- och scenkonstföreställ-

ningar. Kulturskolan, Länsteatern med flera aktörer arrangerar teaterkurser för barn och det finns även kurser för vuxna i olika åldrar.

4.11 Spel

Idag finns 24 gotländska föreningar registrerade hos det nationella spelnätverket SVEROK och ett tiotal andra aktörer arrangerar bland annat aktiviteter som spelkonvent, LAN, lajv, cosplay och kurser i programmering för barn. På Gotland finns tre spelstudios i bolagsform med professionella spelutvecklare som utvecklar spel riktade mot internationella marknader. Inom Medeltidsveckan har rollspel en central funktion. Uppsala universitet Campus Gotlands internationella avdelning bedriver flera forskningsprojekt för speldesign och anordnar meet-ups för studenter, näringsliv och allmänheten. Region Gotland har ett nätverk av medarbetare som samarbetar kring spelfrågor och arrangemang.



5 Genomförande

Region Gotlands kulturplan bärs av många olika aktörer. Arbete drivs inom Region Gotlands olika förvaltningar och av kulturområdets många organisationer, professionella kulturskapare och ideella aktörer. Insatser mot målen i kulturplanen beskrivs i Handlingsplan för Kulturplan 2025–2028.

Den offentliga finansieringen ger stöd till dessa verksamheter så att de kan medverka till att kulturområdets mål nås. Mer om kulturområdets ekonomi går att läsa i bilaga 1, fördjupning.

5.1 Aktörer i samverkan

Region Gotland är en kommun med ett regionalt uppdrag. På kulturområdet bedrivs därför såväl regional som

kommunal verksamhet. Samverkan mellan dessa är, tillsammans med ett tydligt politiskt ledarskap, den avgörande framgångsfaktorn. Region Gotland och de regionala institutionerna inklusive utvecklarorganisationen ansvarar för att inbjuda till samverkan mellan områdets alla aktörer.

Region Gotlands kulturarbete samordnas av **Kultur- och fritidsavdelningen** inom Regionstyrelseförvaltningen. Avdelningen ansvarar för kulturplanens genomförande. Därifrån fördelas medel till regionala kulturinstitutioner, övriga kulturorganisationer, fria professionella kulturskapare samt amatörer. Kultur- och fritidsavdelningen leder samverkan mellan institutioner och förvaltningar.

5.2 Arbetsprocess

I Kulturplan 2025–2028 beskrivs politiskt beslutade mål och önskad förflyttning mot dessa mål. Knuten till detta dokument finns en handlingsplan som beskriver vilka insatser som behöver göras för att nå önskad förflyttning. Handlingsplanen visar också vilka som är berörda av varje insats och vem eller vilka som ansvarar för genomförandet.

Uppföljning av handlingsplanen sker årligen. Efter planperiodens slut sker en uppföljning av Kulturplanen som helhet.



Kulturplanen drivs av kulturområdets många organisationer, professionella kulturskapare och ideella aktörer.

Vill du veta mer?



Via Region Gotlands webbplats,
gotland.se, kan du få mer information.



Hela kulturplanen
med bilaga 1, fördjupning
samt handlingsplan.



Tel. 0498-26 90 00
(växel Region Gotland)



Vill du söka stöd?

